

DUNA FOLYÓ 1493-1520 fkm
(Vízterkód: 17-002-1-1)
HALGAZDÁLKODÁSI VÍZTERÜLET HORGÁSZATRA VONATKOZÓ SZABÁLYAI
Érvényes: 2024. január 1-től visszavonásig

A Tolna **Vármegyei** Horgászegyesületek Szövetsége (továbbiakban: TOHOSZ) elnöksége határozatai alapján ez a horgászati rend érvényes a **DUNA FOLYÓ 1493-1520 fkm közé eső** halgazdálkodási vízterület horgászatához megvásárolható valamennyi területi jegy esetén.

Ezeket a szabályokat kell alkalmazni a MOHOSZ által -online a HORINFO rendszerén keresztül- kibocsátott országos-területi jegyek esetén is, ha ezt a halgazdálkodási vízterületet érinti.

FIGYELEM! A horgászatra és a rekreációs halászatra vonatkozó szabályok, a halgazdálkodásról és a hal védelméről szóló 2013. évi CII. törvény (Hhvtv.) 2013. szeptember 1-i, valamint a végrehajtására azóta kiadott és miniszteri rendelet(ek) hatálya lépésével jelentősen változtak, azok ismerete a horgászat gyakorlásához - a jelen horgászrend szerinti horgászathoz is – elengedhetetlen.

A TOHOSZ által kibocsátott heti, féléves és éves területi jegyek „SZÉP – kártyával”, is megvásárolhatók, de csak a Szövetségi Irodában!

FIGYELEM! A TOHOSZ halgazdálkodási vízterületein, csak az online –HORINFO- felületéről **kinyomtatott**, és/vagy a TOHOSZ által nyomdatechnikailag előállított területi jegy birtokában lehetséges a horgászati tevékenység megkezdése, folytatása! Horgászni csak a területi jegyen szereplő adatok egyértelmű olvashatósága **-és az állami horgászjeggyel való adategyzősége-** esetén lehetséges, ezért rendkívüli módon vigyázzon rá!

Területhasználati szabályok

- 1, Ahol a horgászrend a parti horgászatot nem tiltja, ott a horgászati tevékenységre csak 5 méteres parti sáv vehető igénybe.
- 2, A folyó bal partja az 1520 fkm és az 1493 fkm között, partról és csónakból végig horgászható. A vízpart megközelítése gyalogosan, kerékpárral, vagy segédmotor-kerékpárral megengedett.
- 3, A folyó jobb partja az 1520 fkm és 1498 fkm között, partról és csónakból végig horgászható. A vízpart megközelítése gyalogosan, kerékpárral, vagy segédmotor-kerékpárral megengedett.
- 4, A Duna-Dráva Nemzeti Park Igazgatósága (DDNP) által a védett területek (Duna 1498 fkm-től az 1488 fkm-ig) vonatkozásában előírt szabályok:
 - 4.1, A folyó teljes védett szakasza horgászható csónakból (M9-es úttól délre Tolna megye déli határáig), a parti sáv legfeljebb 5 m-es igénybevételével.
 - 4.2, A folyó jobb oldalán nem megengedett a parti horgászat a Sió torkolata (1497 fkm jeltől) és a Vén-Duna alsó torkolata közti szakaszon. Alacsony vízállás esetén a Duna medrében található homokpadokon a horgászat mindenütt megengedett, ez nem minősül parti horgászatnak. (Lásd még az 1. pontot is!)
- 5, Szigorúan TILOS a horgászat, halászat és a tartózkodás a téli veremelő, valamint ívársra és ivadékbölcsőnek kijelölt helyeken az erre meghatározott speciális tilalmi helyeken és időszakokban. Részletes szabályok és pontos helymeghatározása a Horgászrend mellékletben található.
- 6, Szonár (halradar) használata egész évben engedélyezett.

Megtartható halmennyiségek:

- 1, A fogassüllőből csak a 30 cm és a 75 cm közötti méretű tartható meg. Az ettől eltérő méretű fogassüllőt elvinni TILOS!
- 2, Az őshonos, fogható halfajokra a Hhvtv., és végrehajtási rendeleteiben közzétett, aktuális méret és faj szerinti előírásai, korlátozásai vonatkoznak, azt kell betartani.
- 3, A tilalmi időszakkal és méretkorlátozással védett halfajok a jelen horgászrend szempontjából: ponty, márna, compó, szürkeharcsa, csuka, fogassüllő, kősüllő, balin és menyhal. Továbbá jelen horgászrend alkalmazásában az amur darabszám korlátozással védett halfajnak minősül. Aranykárászt, kecségét megtartani TILOS!

4, Az egyes területi jegy kategóriákhoz tartozó elvihető halmennyiség:

Az alábbi táblázat azt a maximális mennyiségi keretet mutatja, amely a tilalmi időszakkal, méret és/vagy darabszám korlátozással védett halakból a megvásárolt jegytípussal megtartható. Az Éves- és Féléves területi jegy típusok birtokában figyelembe véve a 24 órás és a 7 napos, a 7 napos területi jegy típusok birtokában figyelembe véve a 24 órás területi jegyhez tartozó mennyiségi korlátokat is.

Megvásárolható jegytípusok (az Országos jegymátrix szerint!)	Fajlagos tilalmi idővel, vagy/és méretkorlátozással védett halak napi, heti, féléves és éves területi jeggyel megtartható mennyisége a megvásárolt jegytípussal (megtartható összes mennyiség/egy halfajból maximum megtartható darabszám)							
	Napi		Heti		Féléves		Éves	
	Fogható összesen	Egy halfajból	Fogható összesen	Egy halfajból	Fogható összesen	Egy halfajból	Fogható összesen	Egy halfajból
	db	db	db	db	db	db	db	db
Általános GYERMEK (111)	1	1					10	10
Általános IFJÚSÁGI (121)	1	1	3	2			20	15
Általános FELNŐTT MENTESÍTETT (151)	2	1	5	3	17	12	35	25
Általános FELNŐTT (152)	4	2	10	6	35	25	70	50
Általános FELNŐTT KÜLFÖLDI (181)	4	2	10	6				
Általános FELNŐTT TURISTA (171)	2	1	4	3				

A napi darabszám-korlátozással nem érintett őshonos halfajokból a zsákmányolható mennyiség **együttesen napi 7 kg, heti 20 kg, féléves szinten 50 kg, éves szinten 100 kg lehet.** Az adott időszakra meghatározott mennyiség elérését követően a horgászatukat be kell fejezni.

ELLENŐRZÉS

1, Az ellenőrzés, a vonatkozó hatályos jogszabályok, a horgászrend betartását, a halállomány védelmét szolgálja és a becsületes horgászokért, rekreációs halászokért történik. Ezért azt nem szabad indokolatlan zaklatásnak tekinteni. **Kérjük, jelezze a hivatásos halőröknek, ha engedély nélküli vagy szabálytalan horgászatot, halászatot észlel!**

2, A hivatásos halórt, rendészeti feladatot ellátó személyként, fokozott jogi védelem illeti meg, intézkedései kötelező érvényűek. A hivatásos halór (és a más, ellenőrzésre jogosult hatóságokat képviselő személy) jogosult a horgász és a rekreációs halász okmányainak, zsákmányának, indokolt esetben felszerelési tárgyainak, csomagjainak és járművének ellenőrzésére. A kifogott halakat, és az előírt okmányokat az ellenőrzött személy felszólítás nélkül is köteles bemutatni. **Súlyos fegyelmi vétségnek minősül az ellenőrzésre jogosult személy fenyegetése, sértegetése, szidalmazása, provokálása, tettleges bántalmazása, az ellenőrzés lefolytatásának akadályozása, megtagadása!**

3, A halgazdálkodási jog gyakorlója a TOHOSZ. Ezért annak választott tisztségviselői is, mint a jogtulajdonos képviselői, jogosultak részt venni az ellenőrzésben, figyelmeztethetik a szabálytalankodókat a szabálysértés abbahagyására, indokolt esetben hatósági segítséget kérhetnek, eljárást kezdeményezhetnek.

4, A Hhvtv. és más vonatkozó jogszabályok, illetve a TOHOSZ halgazdálkodási vízterületein érvényes horgászrend, vagy a rekreációs halászrend egy, vagy több pontjának megsértése esetén a hivatásos halór jegyzőkönyvet vesz fel, fénykép és/vagy videó felvételt készít. Az ellenőrzésre jogosult személy a jogosulatlanul horgászótól, vagy halásztól elveheti a tárgyi bizonyítékokat. Az elvett eszköz(ök)ről, okmányokról jegyzőkönyv készül, amelyről a szabálysértő személy másolatot kap. Az ellenőrző személy, a jogellenesen kifogott hal haladéktalan visszajuttatására utasíthatja az ellenőrzöttet.

5, Az a személy, akitől a területi jegy bevonásra került, vagy halfogási tevékenységgel kapcsolatban büntetőjogi, vagy szabálysértési felelősségét állapították meg, és ezért, vagy a halgazdálkodási jogszabálysértés miatt a halgazdálkodási hatóság állami horgászjegyet és/vagy halászejegyet váltásától eltöltő határozatának hatálya alatt áll, semmilyen jogcímen nem horgászhat, és rekreációs halászati tevékenységet sem folytathat a TOHOSZ halgazdálkodási vízterületein. Amennyiben ilyen személyt horgászatot, vagy halászatot érnek az ellenőrzést végzők bevonják az esetleges okmányait, lefoglalják a tárgyi bizonyítékokat, és adatfelvételt követően feljelentést tesznek az illetékes halgazdálkodási hatóságnál.

6, Az előző 4. és 5. pont alá tartozó ügyekben a TOHOSZ a tudomására jutás, és a hatósági elmarasztalás jogerőssé válását követően, továbbá azon túl, saját hatáskörben is elmarasztalást, eltiltást alkalmaz. A horgász, vagy a rekreációs halász általi, vagy engedély nélkül ilyen tevékenységet végzők szándékos, és/vagy gondatlan szabálysértés elkövetése egyaránt súlyos etikai és fegyelmi vétségnek is minősül a horgásztársadalom írott és íratlan szabályrendszerében, ezért az elmarasztalt személyekkel szemben a TOHOSZ, a horgásztól és a rekreációs halásztól való eltiltást alkalmazza az általa hasznosított halgazdálkodási vízterületekre vonatkozóan. (Lásd: a „A szabálytalan tevékenységet folytató horgászok, rekreációs halászok szankcionálásáról” szövegfejezet.)

Ez az eltiltás csak a TOHOSZ halgazdálkodási vízterületeire érvényes, és ugyan összefügg az elkövetett szabálysértéssel, de az abban kirótt szankciók mértékén, időtartamán túl is alkalmazható, alkalmazandó. Mivel a szabálysértés okán bevont állami horgászjegyet és fogási napló érvénytelenné válik, ezért a hozzá kapcsolódó érvényes területi jegyek is érvényüket veszítik. A szankció lejáratát követően új állami horgászjegyet és fogási naplót kiváltása szükséges, az érintett személyt ez teszi jogosulttá új területi jegy megvásárlására. A szabálysértést elkövető –a jogerős hatósági határozattal elmarasztalt- nem jogosult az érvénytelenített területi jegy után sem pénz visszatérítésre, sem. kártalanításra

A TOHOSZ a szabálysértésekről a honlapján és közösségi oldalán az adatvédelmi szabályokat szem előtt tartva tájékoztatást tesz közzé.

SZEMÉLYI-, ÉS ESZKÖZHASZNÁLATI FELTÉTELEK ÁLTALÁNOS RENDJE

Ahol a jelen horgászrend az egyidejűleg használható készségek számát említi, ott a vízbe bevettve mindig csak az engedélyezett darabszámú készség lehet. Előkészített állapotban azonban többet is lehet a parton készenlétben tartani, de azok úgy helyezhetők el, hogy a horgász háta mögött – felcsalízatlan állapotban - legyenek, és még a készségek szerelése során is kerülni kell annak látszatát, hogy azokkal is időlegesen, vagy folyamatosan horgásznak.

1, Felnőtt horgász

- az, aki a 15. életévét betöltötte és eredményes állami horgászvizsgát tett, továbbá az állami horgászjegy és fogási napló kiváltásakor az általános alapdíjat vagy a pótdíjjal megnövelt összeget fizette meg. **Ebbe a körbe tartozhatnak választásuk szerint**, az ifjúsági (15-18. életév között), a betöltött 70. életév feletti, és az igazolt fogyatékkal élő horgászok.

- egyidejűleg 2 készséget használhat a törvény által engedélyezett horog mennyiséggel, valamint 1x1 méternél nem nagyobb méretű csalihalfogó hálót

2, Mentésített két botos horgász

- az, aki rendelkezik az adott évre érvényes állami horgászjeggyel és fogási naplóval, kiváltásakor az általános alapdíjat vagy a pótdíjjal megnövelt összeget fizette meg, továbbá igazoltan fogyatékkal él, vagy betöltötte a 70. életévét.

- egyidejűleg 2 készséget használhat a törvény által engedélyezett horog mennyiséggel, valamint 1x1 méternél nem nagyobb méretű csalihalfogó hálót

3, Ifjúsági horgász

- az, aki a 10. életévét betöltötte, de a 18. életévét adott év december 31. napjáig még nem tölti be, eredményes állami horgászvizsgát tett, továbbá az állami horgászjegy és fogási napló kiváltásakor az általános alapdíjat vagy a pótdíjjal megnövelt összeget fizette meg.

- ebbe a körbe tartozók egyidejűleg 1 készséget használhatnak a törvény által engedélyezett horog mennyiséggel, valamint 1x1 méternél nem nagyobb méretű csalihalfogó hálót.

4, Felnőtt külföldi horgász

- az, aki a 15. életévét betöltötte, az adott évre magyarországi egyesületi tagsággal nem rendelkezik, de van érvényes Magyar állami horgászjegye és fogási naplója.

- egyidejűleg 2 készséget használhat a törvény által engedélyezett horog mennyiséggel, valamint 1x1 méternél nem nagyobb méretű csalihalfogó hálót

5, Gyermekek horgász

- az, aki betöltötte a 3. életévét és 15. életévét adott év december 31-ig még nem tölti be.

- egyidejűleg használható készsége: **1 db horgászbotton maximum 1 db 1 ágú horoggal**, (ez a készség alkalmas lehet úszós, vagy fenekező, vagy pergető horgászatra, de bojlis módszer nem alkalmazható, a pergető műcsalin pedig maximum 2 db horog lehet!

- napi darabszám-korlátozás alá tartozó halfajokból naponta összesen 1 db-ot, hetente 2 db-ot, évente 10 db-ot, a napi darabszám-korlátozás alá nem eső őshonos halfajokból naponta összesen 3 kg-ot, éves szinten 30 kg-ot foghat ki.

- **gyermek horgásznak naponta 06:00 órától, 20:00 óráig engedélyezett a horgászat**, kizárólag nagykorú személy állandó és folyamatos felügyelete mellett.

- **gyermek területi jeggyel csak az a gyermek horgászhat, akinek a nevére az ki van állítva. A felügyeletet ellátó a gyermek eszközeivel nem horgászhat.** Kivétel, ha Ő is rendelkezik a vízterületre érvényes területi jeggyel, és a segítségnyújtás alatt, a gyermek készségeivel együtt, a használható eszköz mennyiségét nem lépi túl! **Nem követ el szabálysértést az a kísérő, aki a bemutatást, a betanítást horog és csali alkalmazása nélkül végzi, és ha az a legrövidebb ideig tart!**

HORGÁSZAT SORÁN BETARTANDÓ ELŐÍRÁSOK

1, A horgászatot csak az kezdheti meg, akinél fizikailag ott van: egy arcképes személyazonosságát igazoló okmány, az érvényes Magyar Horgászkartya az állami horgászjegy (vagy turista állami horgászjegy) és fogási napló, továbbá, a napló kitöltésére alkalmas toll, valamint a nevére kiállított érvényes területi jegy. Egy mérőszalag, valamint mérleg, továbbá a merítő- és haltartó szák, és ezen kívül a szemét elszállítására alkalmas zacskó, vagy más hasonló tároló eszköz. **A nagytestű halak védelme érdekében javasolt pontymatrac használata.**

2, A horgászat csak akkor kezdhető meg, ha az igénybe vételre kiszemelt horgászhelyet (de legalább 5 méteres sugarú körben) előzetesen a szeméttől megtisztították. Ha ez elmarad, akkor a horgász a 14. pontban részletezett következménnyel számolhat. Természetesen elvárás, hogy a horgászat befejeztével is tiszta területet hagyjon maga után!

3, Horgászni egész évben, naponta 00:00 órától, 24:00 óráig lehet.

A vízterületeken, a jégen tartózkodás szabályai szerint a lékhorgászat - saját felelősségre – megtúrt tevékenység, de csak akkor, ha a jég vastagsága legalább 20 centiméter, és a biztonsági intézkedéseket előzetesen és folyamatosan megtették.

4., A kifárasztott hal vízből történő kiemeléséhez, a 0,5 kg-nál nagyobb egyedek esetében merítőszák használata kötelező! **A horgászat során TILOS: -napi darabszám korlátozással védett halfajok egyedével csalizni; - olyan módszert, eszközt alkalmazni, amellyel a hal önmagát akasztja a horogra. (ilyen például: a rugós, vagy elektromos önbevágó, stb.); - a kifogott halat szárazon, csónakban, vagy a vízben lassú, kínlódásos fulladásnak kitenni; -a parton vonszolni, a földön, a csónakban vergődni hagyni, vagy részére bármilyen más módon indokolatlan sérülést, szenvedést okozni; - a kifogott hal horgász általi tetszőleges jelölése, csonkítása; - drótszák, valamint épített fém haltároló (ketrec) használata hal tartására.**

5, A szabályosan kifogott és elvinni kívánt, **méretkorlátozással védett halat a horgász még a vízparton – a vízpart elhagyása előtt - köteles gyorsan és kíméletesen megölni. Az ilyen élő hal szállítása TILOS!**

6, A napi darabszám korlátozással védett halat a megfogást és a szákba (kantárra) történő elhelyezést követően, a fogási naplóba 0,5 kg pontossággal azonnal be kell jegyezni, a horgászvíz pontos megjelölésével. Mérleg használata kötelező! Csak ezt

követően vehető be ismét a készség. A fogási naplóba rögzített, megtartott hal cserélése TILOS. Más részére halat kifogni, vagy a vízparton átadni, elajándékozni, értékesíteni, más személy által elszállíttatni TILOS.

Az előző csoportba nem tartozó halfajokat a horgász a horgászat befejezését követően köteles 0,5 kg pontossággal bejegyezni a fogási naplóba az előírásnak megfelelő módon, a horgászvíz pontos megjelölésével. Mérleg használata kötelező!

A méretkorlátozással védett hal megtartható méretét a hal oldalán az orrcsúcstól a fark úszó tövéig egyenes vonalban tartó méréssel kell megállapítani. Mérőszalag használata kötelező.

7, Több napig tartó horgászat esetén a horgász egy időben legfeljebb a területi jegye által 2 naptári nap alatt együttesen megtartható halmennyiséget tarthat magánál, de csakis hálós haltartó eszközben (pl.: maximum a két napra eső 8 db méret- és darabszám korlátozással védett halfajból csak 4 db pontyot tárolhat egyidejűleg) a horgász helyen, vagy a horgászathoz használt vízi járműben, vízijármű mellett, amennyiben azokat a napi fogható mennyiségek betartásával fogta és könyvelte el a fogási naplójában. A zsákmányt kizárólag addig tárolhatja, ameddig ő maga is a helyszínen - a tároló eszköz mellett - tartózkodik. Fém haltartó eszköz nem használható!

8, Akinek az éves, féléves területi jegye a mennyiségi korlát elérése miatt járt le, és ha az év végéig még horgászni szeretne, akkor korlátozás nélkül vehet 24 órás, és 7 napos és féléves területi jegyet. Ilyenkor a lejárt és az új területi jegyeket is magánál kell tartania, és kérésre be kell tudni mutatnia, mivel a fogási naplóba rögzített zsákmányolások jogosultsága csak így bizonyítható!

9, Ha a horgászat során bármilyen okból olyan hal akad sorozatosan a horogra, amely nem tartható meg, akkor a horgász köteles más módszerrel horgászni. Amennyiben ez sem hoz változást, akkor köteles horgász helyet változtatni. Az ilyen horgász helyet a hivatásos halőrnek, vagy a Szövetségi Irodának köteles a horgász bejelenteni, a halvédelem, a halgazdálkodás hatékonyságának növelése érdekében.

10, A TOHOSZ több halgazdálkodási hasznosítóval haljelölési programot végez a Dunán, amennyiben ilyen jelölt halat fog (műanyag szálas, színes sárga, zöld, kék jelek a hátúszó alatti izomzatban) kérjük a halról rögzített adatokat (hossz, súly, kerület, haljel száma) küldjék el, esetlegesen fotóval kiegészítve a tohosz@tolna.net e-mail címre. A fogott hal adatainak rögzítését követően a halat a jellel együtt mielőbb vissza kell engedni a vízbe, azt megtartani TILOS.

11, Horgász helyet érkező sorrendben lehet elfoglalni. Ez alól kivételt képeznek a helyfoglalásos jogosultság megvásárlásával kijelölésre kerülő horgász helyek. A horgász helyek alatt az egyes horgászok közötti egymástól mért kb. 10 méter távolságot értjük. Egy érvényes területi jeggyel egy horgász hely foglalható el és használható egyszerre. Továbbá ott helyezhetők el a horgászfelszerelések, a kényelmi eszközök, de csak a horgászat időtartamáig. A csónakból és a partról történő horgászat sem jogosít fel senkit semmilyen módon jelölt, vagy foglalt hely létesítésére, és annak kikövetelésére. Más horgász részére helyet lefoglalni horgász felszerelés odahelyezésével, csónak kikötésével, etetéssel, vagy más egyéb módon és módszerrel sem lehet.

12, Mozgáskorlátozottak és más fogyatékkal élők részére a könnyebb megközelíthetőség miatt, kijelölt és megjelölt horgász hely(ek) kerülhet(nek) kialakításra. Kérjük, ez(eke)t részükre szabadon hagyni, illetve megérkezésükkor önkéntesen átadni.

13, A horgászat során kerülni kell a túlzott mennyiségű etetőanyag használatot. Etetni csak környezetkímélő etetőanyaggal lehet. Ilyen a szemes termény, a granulátum, a pellet, a bojli. Az elviselhetetlen bűzösségig erjesztett, a manipulált, vagy gyorsan bomló szerves anyagot tartalmazó etetőanyag és csali használata TILOS.

14, A horgász helyet tisztított állapotban kell folyamatosan tartani és elhagyni. A horgász köteles a keletkezett szemetet, hulladékot magával vinni a horgászat befejezése után. Ha az ellenőrzés azt állapítja meg, hogy az a horgász hely, ahol a horgászat történik szemetes, és azt a horgász felszólításra sem hajlandó azonnal megtisztítani, vagy nem rendelkezik az előírt szemét tároló és szállító alkalmatossággal, akkor a horgásztól a területi jegyét a hivatásos halőr bevonhatja, vagy a szeméttároló alkalmatosság beszerzéséig horgászatát felfüggesztheti. Szemetelésnek minősül a cigarettacsikk, a napraforgó és egyéb magvak héjának vízben, vagy a parton való eldobása is.

15, A kifogott hal megtisztítása a halgazdálkodási vízterületen nem engedélyezett!

16, Az éjszakai horgászatnál a horgász hely, a csónak, valamint a jelzőbója megvilágítása napnyugtától napkeltéig folyamatosan kötelező!

17, Horgászoként naponta összesen maximum 2 db jelző bója helyezhető el. A horgászat befejeztével a jelzésre alkalmazott bójákat, anyagokat, eszközöket kötelező eltávolítani. A vízparton csak fém és műanyag bottartó használható. A növényzetet csonkítani

TILOS.

18, A horgász készségeket úgy szabad bevetni, hogy az ne zavarja a szomszédos, és a szemben levő horgászok, vagy rekreációs halászok egyikét sem.

19, A horgász köteles olyan közel – maximum 10 méteren belül - tartózkodni a bevetett készségeihez, hogy kapás esetén azonnal bevághasson, még elektromos kapásjelzők használata esetén is. Amennyiben ennél nagyobb távolságra, vagy hosszabb időre elhagyja a horgász helyet, a horgász készségeket köteles kivenni a vízből. A pergetést végző horgász nem tarthat egy másik, felcsalizott felszerelést bevetve a vízben, ha a horgász helyét elhagyja.

20, Az érvényes területi jeggyel rendelkező horgász semmilyen jogcímen nem adhatja át horgászati jogosultságát más személynek, még családtagnak sem, és területi jegy nélküli horgászathoz nem biztosíthat felszerelést. Bevetett készségeik őrzésével mást megbízni, még átmenetileg sem szabad. Ha az ellenőrzés mégis ennek ellenkezőjét tapasztalja, akkor a területi jegy, továbbá az állami horgászjegy bevonásra, és a halgazdálkodási hatósághoz feljelentés kíséretében, továbbításra kerül. Segítségét csak abban az esetben tűrünk el, ha az egy nagyobb súlyú halegyednek (kb. 5 kg felett), a horgász helyen történő kíméletes kiemelését, szákolását szolgálja.

21, A vízpartra nagy mozgásigényű, és zajkeltő állatok kivitele TILOS. Kivétel, ha a kivitt állaton szájkosár, és a gazdája közvetlen közelében, biztonságosan megkötött helyzetben van, és más jelenlévőket, továbbá felszereléseket nem veszélyeztet. A kutya által keletkező hulladék, ürülék eltávolítását, a szemét kezelésére vonatkozó szabályok szerint kell megoldani. A kutya fürdetése ott bonyolítható le, ahol nem tiltott, és személyeket, vagy eszközöket nem zavar, nem veszélyeztet.

22, A vízterületeken - a szükséges vízügyi, erdészeti, mezőgazdasági és halászati munkák kivételével, amit viszont a horgász túrni köteles - a mások pihenését zavaró, zajkeltő eszközök (rádió, magnó, stb.), és módok használata TILOS. Kerülni kell a hangoskodást, és a másokat megbotránkoztató trágár beszédet. A nyilvánvaló alkoholos befolyásoltság esetén a területi jegy kiadása megtagadható, illetve a horgászat megtiltható, a vízterület elhagyására való felszólítás mellett.

23, A vízterületen egyesületi, megyei és országos versenyekre is sor kerülhet! A versenyre igénybe vett, és lezárt szakasz megjelölése mindig kifüggesztésre kerül a vízparton, de felvilágosítás kérhető a hivatásos halőröktől is. Kérjük ezt figyelemmel kíséreni.

24, A vízterületen a halgazdálkodó a telepítések mellett halszaporítást és halvédelmi tevékenységet is végez. Ezen tevékenység esetenként a horgászat korlátozásával is járhat. Kérjük, hogy a halszaporításhoz használt jelöléseket, eszközöket, a kijelölt ívó és vermelő helyeket kerüljék ki, azok esetleges sérüléseit a hivatásos halőröknek, vagy a Szövetség irodán jelentsék be. TILOS a kihelyezett ívóhelyek megközelítése, felszedése, azokra történő horgászat.

CSÓNAK HASZNÁLAT RENDJE

1, Csónakból történő horgászat esetén a parti horgász zavarása TILOS. A parti horgásztól legalább 30 méter távolságot kell tartani! Ezt a szabályt a pergetőknek, a kuttyogatóknak és a rekreációs halászoknak is be kell tartani.

2, A csónakos horgászat során használt rögzítő karók, és más eszközök sem hagyhatók benn a vízben, azokat a horgászat befejeztével el kell távolítani.

3, A vízi közlekedésre vonatkozó szabályok (57/2011. (XI. 22.) NFM rendelet a vízi közlekedés rendjéről) betartásán túl, a biztonsági előírások szerinti eszközök meglétéről a horgásznak kell gondoskodnia.

4, A csónak tárolása, használata során a környezetvédelemre, a balesetvédelemre vonatkozó szabályokat a csónak használójának kell betartani. A TOHOSZ az ezek elmulasztásából keletkezett károkért nem tartozik felelősséggel! A TOHOSZ kikötőhelyet nem biztosít és nem tart fenn.

5, A csónakot úgy kell kikötni minden helyszínen és alkalommal, hogy az a csónak orránál, és még legalább egy ponton a faránál, megfelelően rögzítve legyen. Biztonsági szempontból legalább 8 méter hosszú legyen a kikötésre használt lánc, kötél, stb.

6., Az éjszakai horgászatnál a csónak megvilágítása napnyugtától napkeltéig folyamatosan kötelező!

A GEMENC ZRT. A DUNA-DRÁVA NEMZETI PARK IGAZGATÓSÁGA, A VÍZÜGYI HATÓSÁGOK, AZ ÖNKORMÁNYZATOK ÁLTAL ELŐÍRT KÖVETELMÉNYEK

1, A vízterülethez kapcsolódó teljes parti területen a tűzrakás szigorúan TILOS! Kivétel, a külön kérelemre engedélyezett helyeken. A horgász az ilyen engedély birtokában is csak gázüzemű berendezést használhat, tűztálcára helyezve az égőfejet. A területen a növényzet tűzrakáshoz sem használható fel.

2, Sátor, lakókocsi, és egyéb kempingezési célú eszköz, a közegészségügyi előírások betartása érdekében, csak a területtulajdonosok és/vagy a hatóságok által kijelölt területen engedélyezett. A horgászok is csak legfeljebb 2,5 méter átmérőjű napernyőt használhatnak minden napszakban, a horgászatuk teljes időtartama alatt. Az ettől eltérő eszközöket felszólításra el kell bontani.

3, Az erdőről, az erdő védelméről és az erdőgazdálkodásról szóló 2009.évi XXXVII. törvény és a végrehajtására kiadott miniszteri rendelet(ek) értelmében, **08.28. és 10.01. közötti időszakban mindennap délután 15:00 órától másnap 9:00 óráig vadászat miatt erdőlátogatási tilalom lesz. Ezen időszak alatt a Gemenc Zrt. által kezelt, horgászvízzel érintkező erdőben, a vízpartokon tartózkodni és közlekedni TILOS és életveszélyes.** Kérjük, és ajánljuk a vízterületeket legalább egy órával korábban elhagyni, és csak legalább egy órával később felkeresni.

4, A víztesteken, és azok parti szakasza teljes területén, a szabályozott horgászati renden túl TILOS a helyi élővilág állapotának, minőségének bármilyen megváltoztatása, zavarása, a víz szennyezése, és a szemetelés minden változata.

5, Fürödni a vízterületen életveszélyes, ezért ezt a tevékenységet csak saját felelősségvállalással lehet gyakorolni

6, Természetvédelmi oltalom alatt álló területen mindenki saját felelősségére tartózkodhat. Esetleges balesetért a Gemenc Zrt-t, a DDNP Igazgatóságot, a KDTVIZIG-ot és az ADUVIZIG-ot, valamint a TOHOSZ-t felelősség nem terheli. A területen való tartózkodással okozati kapcsolatban felmerült károkozásért az elkövetőt anyagi felelősség terheli.

7, Fakivágás, ágas szedés, bódé, stég, állásépítés, partfal átalakítás, állatok és növények gyűjtése, csaliállat ásás, a vízi növényzet irtása, kizárólag a DDNP, vagy a Vízügyi Igazgatóságok írásos engedélyének birtokában végezhető, egyébként TILOS!

8, A természet védelméről szóló 1996. évi LIII. törvény (továbbiakban Tvt.) 38 § (1) bek. h) pontja értelmében védett területen a horgászat és a halászat, a természetvédelmi hatóság engedélyéhez kötött tevékenység. A Tvt. 40 § (1) bekezdés értelmében fokozottan védett természeti területre történő belépéshez – a jelzett turista utak és tanösvények kivételével – a természetvédelmi hatóságnak, az igazgatóság (területileg illetékes Nemzeti Park Igazgatóság) szakértői véleményének figyelembevételével kiadott engedélye szükséges. A Tvt. 38 § (1) j) pontja kimondja, hogy a védett természeti területen a természetvédelmi hatóság engedélye szükséges járművel történő közlekedéshez, az arra kijelölt utak, az engedélyezett tevékenységhez szükséges munkagépek, valamint a feladatukat ellátó – külön jogszabályokban erre feljogosított – személyek járművei kivételével.

9, A töltéseken, gátakon, műtárgyakon, árterekben való közlekedés engedélyköteles, és az időjárás függvényében ezeken a helyszíneken korlátozásra kerülhet sor. Gátfelhajtási engedélyt vásárolni a Vízügyi szervezeteknél lehet.

10, A horgászati, vagy halászati tevékenység nem járhat a vízügyi műtárgyak, partvédművek, hajóútkitűző jelek, az egyéb mérnöki jelek rongálásával és engedély nélküli átalakításával, elmozdításával.

ZÁRÓ RENDELKEZÉSEK:

1, A TOHOSZ halgazdálkodási vízterületein való tartózkodás, horgászatot nem érintő általános szabályai a harmadik személyekre (családtagokra, és a kísérőkre) is vonatkoznak. Betartásáért és betartatásáért az a horgász, vagy a rekreációs halász a felelős, akihez ezek a személyek tartoznak, és Ő a felelős az okozott károk megtérítéséért.

2, Minden - itt nem felsorolt - további esetben a halgazdálkodásról és a hal védelméről szóló 2013. évi CII. Törvény, a kapcsolódó törvénymódosítások, végrehajtási rendeletek és a MOHOSZ Választmányának horgászatot és rekreációs halászatot érintő, országos horgászrendi szabályai érvényesek és irányadók.

3, A horgászat megkezdése előtt az érvényes helyi, aktuális szabályokról mindig meg kell győződni. Hívja a hivatásos halőröket, keresse fel az elérhetőségeknél felsorolt elektronikus közösségi oldalakat!

4, A TOHOSZ halgazdálkodási vízterületei többcélú hasznosításúak. Ezért kérjük, hogy a horgász és a rekreációs halásztársak indokolatlan zavarásához hasonlóan, a vízisportot űzőket, a hajó forgalomban és más szabadidős tevékenységekben résztvevőket se zavarják, veszélyeztessék! Ezt várjuk el viszont, az érintettektől is! Köszönjük!

5, Kérünk mindenkit, aki a TOHOSZ halgazdálkodási vízterületein horgász, vagy rekreációs halászatot folytat, hogy óvja, védje a halállományt, és ne irigyelje mások halfogását, sőt tapasztalataival, tanácsaival segítse horgásztársait, rekreációs halásztársait, mindenekelőtt a fiatalokat, a nőket, a kezdőket és a más tájakról érkezett horgász turistákat, és azokat az időskorúakat, vagy fogyatékkal élőket, akik emiatt fokozottabb mértékben a segítségre rászorulhatnak.

A TOLNA VÁRMEGYEI HORGÁSZEGYESÜLETEK SZÖVETSÉGE HALGAZDÁLKODÁSI VÍZTERÜLETEINEK HATÓSÁG ÁLTAL KIJELÖLT KÍMÉLETI TERÜLETEI

A 2013. évi CII. törvény a halgazdálkodásról és a hal védelméről, valamint a vidékfejlesztési miniszter 133/2013. (XII.29) a halgazdálkodás és a halvédelem egyes szabályainak megállapításáról szóló VM rendelete 4 § (2-6) bekezdései alapján a Tolna Vármegye Horgászegyesületek Szövetsége halgazdálkodásában lévő vízterületen a halak telelésére és szaporodására alkalmas szakaszok lettek kijelölve a Halászati hatóság által.

1, Duna folyó 1493 és az 1520 folyamkilométer közötti szakaszán:

1.1 Téli veremelő helyek

Szigorúan TILOS a horgászat és a rekreációs halászat az alábbi téli veremelő helyeknek kijelölt területeken november 15. napja és február 28-a közötti időszakban.

a, Siótorkolat környéke

Helymeghatározása: A terület Északi pontja a Sió torkolat északi sarkától -északi irányba húzódóan- mért 200 méter, déli pontja az

Északi sarokponttól mért 540 méter, míg horizontálisan a Duna középvonaláig terjed. Területe 15 ha, melynek 100%-a a Duna vízfelületére esik.

1-es végpontja a torkolat Északi sarkától 200 méterre Északra: GPS koordinátái: É-K: 46.3399989° 18.8946524°

2-es végpontja a Duna középvonala az 1-es végpont magasságában: GPS koordinátái: É-K: 46.3399877° 18.8976806°

3-as végpontja a Duna középvonala a 4-es végpont magasságában: GPS koordinátái: É-K: 46.3341582° 18.8989359°

4-es végpontja az 1-es végponttól 540 méterre Délre: GPS koordinátái: É-K: 46.3337285° 18.8955510°



b, Ósükösd, homokzátonyi rész

Helymeghatározása: A terület a Duna jobb partján az 1494 fkm-től az 1493 fkm-ig terjed.

1-es végpontja az 1494 fkm-nél található: GPS koordinátái: É - K: 46.313966° 18.917700°

2-es végpontja a Duna középvonala az 1-es pont (1494 fkm) magasságában: GPS koordinátái: É - K: 46.314763° 18.920025°

3-as végpontja a Duna középvonala a 4-es pont (1493 fkm) magasságában: GPS koordinátái: É - K: 46.305498° 18.922040°

4-es végpontja az 1493 fkm-nél található: GPS koordinátái: É - K: 46.305394° 18.919018°



1.2 Ívásra és ivadékbölcsőnek alkalmas helyek

Szigorúan tilos a horgászat és a rekreációs halászat az alábbi szaporodó helyeknek kijelölt területeken **március 01. napja és június 15-e közötti időszakban.**

a. Gerjen melletti mellékágak (Gerjeni sziget)

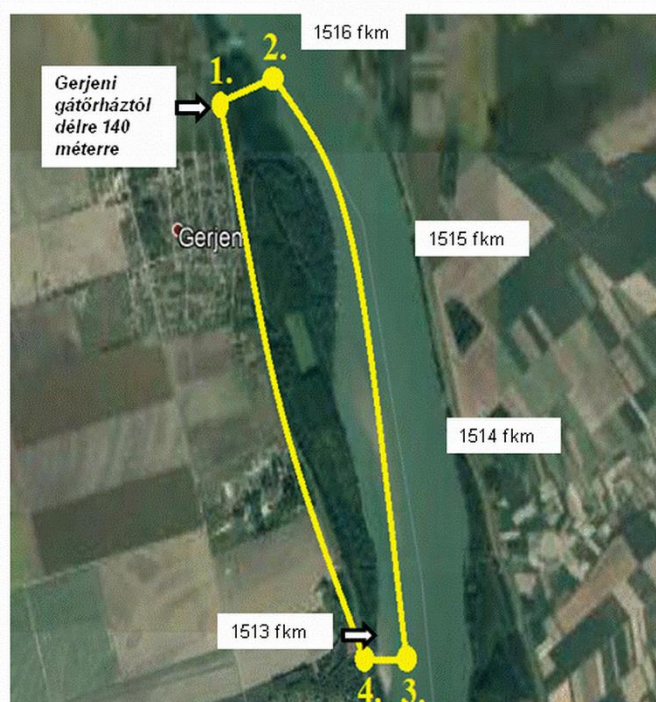
Helymeghatározása: A gerjeni gátrháztól Délre 140 méterre kezdődően az 1513 fkm-ig terjedő szakasz.

1-es végpontja a gerjeni gátrháztól 140 méterre, Délre: GPS koordinátái: É-K: 46.4972401° 18.9052606°

2-es végpontja az 1-es végponttól Keletre 300 méterre: GPS koordinátái: É-K: 46.4975355° 18.9093375°

3-as végpontja az 1513 fkm-nél a Dunán: GPS koordinátái: É-K: 46.4716208° 18.9191651°

4-es végpontja az 1513 fkm-nél a parton: GPS koordinátái: É-K: 46.4713843° 18.9172769°



b. Ósükösd, homokzátonyi rész

Helymeghatározása: A Duna jobb partján az 1495 fkm-től az 1493 fkm-ig terjed

1-es végpontja az 1495 fkm-nél a Gemenci kisvasút pihenőhelyénél található: GPS koordinátái: É - K: 46.321001° 18.908495°

2-es végpontja a Duna középvonala az 1-es pont (1495 fkm) magasságában: GPS koordinátái: É - K: 46.322416° 18.910565°

3-as végpontja a Duna középvonala a 4-es pont (1493 fkm) magasságában: GPS koordinátái: É - K: 46.305498° 18.922040°

4-es végpontja az 1493 fkm-nél a gátnál található: GPS koordinátái: É - K: 46.305903° 18.916334°



* * * * *

A szabálytalan tevékenységet folytató horgászok, rekreációs halászok szankcionálásáról

Ahhoz, hogy a fegyelemsértő cselekmények száma csökkenjen, a TOHOSZ Intéző Bizottsága a halgazdálkodási vízterületein a fegyelemsértések szankcionálási körének bővítését, valamint mértékének szigorítását határozta meg a 3/2019. (11. 14.) „TOHOSZ Intéző Bizottsága.” számú határozatában

A 2013. évi CII. törvény, a 133/2013. (XII. 29.) VM rendelet, és a kapcsolódó jogszabályok, valamint a TOHOSZ horgász-, és rekreációs halászrendjeinek megsértése esetén a TOHOSZ a szabálysértővel szemben szabálysértési eljárást kezdeményez a horgász vagy rekreációs halász lakóhelye szerinti illetékes halgazdálkodási hatóságnál. Bűncselekmény elkövetése esetén (a különösen nagy értékű lopás, orvhorgászat, vagy orvhalászat, állatkínzás, stb.) rendőrségi feljelentésre is sor kerül.

Amennyiben a hatóság részéről szankció kerül alkalmazásra, úgy a hatósági kereteken túl, a TOHOSZ saját jogkörében az alábbi táblázat szerinti **eltiltásokat alkalmazza**. A döntés – a szankció mértéke - elsősorban a szabályszegés keretében keletkező, egyértelmű bizonyító erejű dokumentumok (hatóság által megküldött jogerőre emelkedett határozat, jegyzőkönyv, kép és/vagy videó felvétel, egyéb bizonyítékok) alapján jön létre.

Az eltiltás meghatározott időre - 1 évtől maximum 5 évig terjedő időtartamra - kerül kiszabásra, amiről írásban értesítést kap az érintett személy. A törvény, a TOHOSZ horgász-, vagy rekreációs halászrendje valamely rendelkezésének megszegése és a hatóságok bármelyike által kiszabott büntetés mértékétől függetlenül, azt kiegészítve, illetve azt meghaladóan alkalmazható az eltiltás.

Jogosulatlan horgászattal, halászattal kapcsolatos bűncselekmény, a területi jegy hatálya alá tartozó vízterületeken elkövetett szabálysértés kapcsán kiszabott véglegessé vált (jogerős) halgazdálkodási hatósági bírság, vagy eltiltás esetén, továbbá a helyi horgászrendben meghatározott, bizonyított szabályszegési esetekben az érintett személy cselekménnyel érintett területi jegye véglegesen visszavonásra kerülhet.

A TOHOSZ halgazdálkodási vízterületeiről történő eltiltás kezdete a hatóság határozatának jogerőre emelkedésének napja.

A TOHOSZ a szabálysértővel szemben a jogerős határozat beérkezését követően az alábbi szankciókat alkalmazza:

ELKÖVETETT CSELEKMÉNY	SZANKCIÓ MÉRTÉKE (az eltiltás időtartama)
1. Horgászattal, halászattal kapcsolatos bűncselekmény (pl. nagy értékű lopás, orvhalászat, állatkínzás, hal megjelölése/csonkítása) elkövetése	5 év
2. Az ellenőrzésre jogosult személy fenyegetése, sértegetése, szidalmazása, provokálása, tetteges bántalmazása, az ellenőrzés lefolytatásának akadályozása, megtagadása	3 év
3. Felső méretkorlátozás feletti hal élő állapotban történő elszállítása vagy annak kísérlete	3 év
4. Bármilyen horgászattal kapcsolatos adatszolgáltatásnál valótlan személyi adat közlése, rögzítése, horgászokmány meghamisítása, azon a személyi adatok módosítása	3 év
5. Érvényes állami jegy és fogási napló, területi jegy nélküli horgászat és/vagy rekreációs halászat. Ebbe a kategóriába tartozik az is, aki gyermek területi jeggyel horgászik felnőttként.	1 év
6. Fogási napló szabálytalan vezetése (az eredetileg beírt adatok meghamisítása, megváltoztatása)	1 év
8. Szabálytalan, tiltott eszközzel történő horgászat vagy rekreációs halászat	2 év
9. A kifogható halak darabszámára vonatkozó korlátozások 1 db hallal való túllépése (és minden további hal megtartása esetén további 1-1 évvel növekszik)	1 év
10. Alsó-, vagy felső méretkorlátozással védett hal megtartása (és minden további méreten aluli, vagy méret feletti hal megtartása esetén 1-1 évvel növekszik)	1 év
11. Tilalmi időben, a tilalommal védett halfajból 1 db zsákmányul ejtése és megtartása (minden további hal megtartása esetén 1-1 évvel növekszik)	1 év
12. Korlátozással vagy tiltással jelölt helyen, tiltott időben történő horgászati és/vagy rekreációs halászati tevékenység.	1 év
13. A megengedettnél nagyobb darabszámú, méretű, jelöletlen, vagy más típusú rekreációs halászateszközzel történő rekreációs halászati tevékenység folytatása (minden további rekreációs halászati eszköz esetén 1-1 évvel növekszik)	1 év
15. Zsákmány előírások szerinti bejegyzésének elmulasztása a fogási naplóba, halanként	1 év

Több szabályszegés esetén, a kiszabásra kerülő eltiltás időtartama összeadódik!

A horgász, vagy rekreációs halásrend nem ismerésére való hivatkozás nem mentesít a felelősségre vonás alól!

A TOHOSZ általi eltiltás hatálya alatt az érintett személy semmilyen jogcímen, eszközzel, vagy módszerrel sem horgászhat, vagy rekreációs halászhat a TOHOSZ halgazdálkodási vízterületein! Területi jegyet sem a Szövetségi Iroda, sem a jegyértékesítő pontok, sem az on-line rendszer nem adhat ki az érintettnek!

A Szövetség elérhetőségei:

Postacím: TOHOSZ, 7101, Szekszárd, Pf.: 173.

WEB: <http://www.tohosz.hu>

E-mail: tohosz@tolna.net; tohosz@freemail.hu;

Facebook: <https://www.facebook.com/tohosz.tolnaihorgasz>

Telefon/fax/üzenetrögzítő: 06-74-511-577

Hivatásos halőrök telefonszáma: 06-30/9138-730, 06-30/425-7507, 06-30/8111-282, 06-30/8111-292, 06-30/505-9686

A partnerek elérhetőségei:

TM. Kormányhivatal – Halgazdálkodási szakreferensek: 06-74-529-350

Duna-Dráva Nemzeti Park: 06-72-517-200

Gemenci Erdő és Vadgazdaság Zrt.: 06-74-311-833

Közép-Dunántúli Vízügyi Igazgatóság szakaszmérnökség: 06-74-311-911

Alsó-Duna-völgyi Vízügyi Igazgatóság: 06-79-322-329

Rendőrség: 112, 107, 06-74-501-100

Dunai VRk. Paksi Vízügyi Rendőrőrs: 06-75-310-062; E-mail: orvhalaszat@gmail.com

Mentők: 104, 112, 06-74-315-355

* * * * *

Kérjük, hogy adója 1 %-val támogassa a megyei szövetség gyermek és ifjúsági horgászok érdekében végzendő tevékenységét!